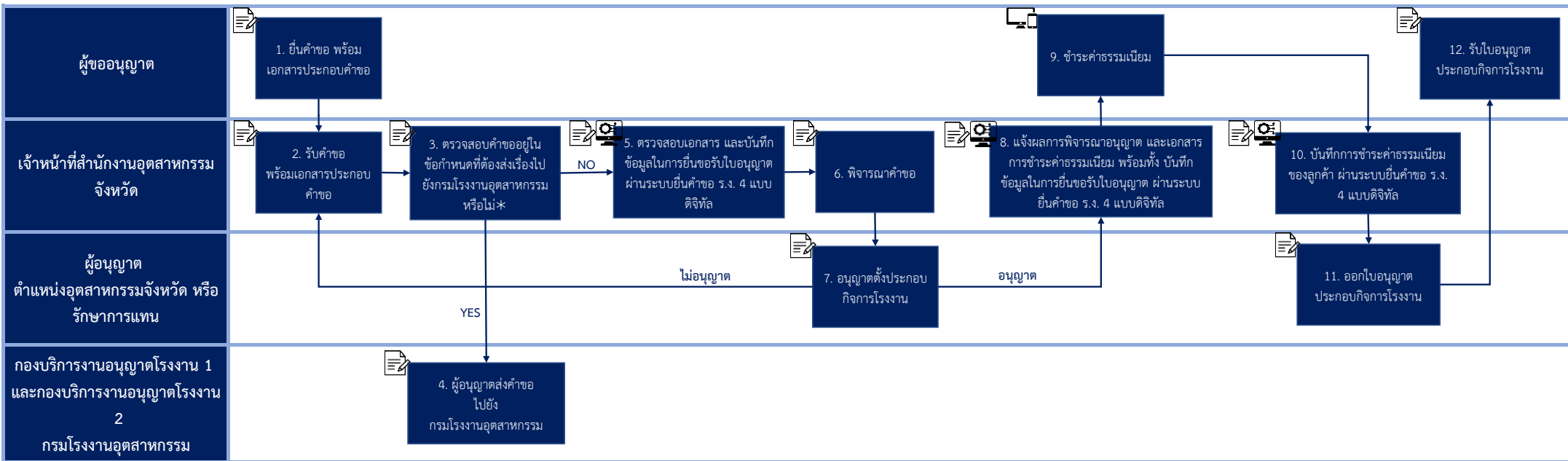


แบบฟอร์ม “บันทึกกระบวนการเก็บ ใช้ และเผยแพร่ ข้อมูลส่วนบุคคล”			
ชื่อผู้จัดทำข้อมูล		นางสาวกรรณิกา จอมสูงเนิน	
ชื่อหน่วยงาน		สำนักงานปลัดกระทรวงอุตสาหกรรม	
สังกัด		สำนักงานอุตสาหกรรมจังหวัด	
ชื่อกระบวนการหลัก/ระบบหลัก		การขอรับใบอนุญาตประกอบกิจการโรงงาน (ร.ง. 4)	
ชื่อกระบวนการย่อย/ระบบย่อย		กรณีผู้ขออนุญาตเป็นบุคคลธรรมดา	
ส่วนงาน		กลุ่มโรงงานอุตสาหกรรมอุตสาหกรรม	
ผู้รับผิดชอบในส่วนงาน		เจ้าหน้าที่สำนักงานอุตสาหกรรมจังหวัด	
แบบฟอร์มที่ใช้ (โปรดระบุทั้งแบบฟอร์มที่ขึ้นทะเบียนตามมาตรฐาน ISO และไม่ได้ขึ้นทะเบียน)		<ol style="list-style-type: none"> <li>แบบคำขอรับใบอนุญาตประกอบกิจการโรงงานหรือขยายโรงงาน (ร.ง.3)</li> <li>คำขอทั่วไป (สำหรับกรับฟังความคิดเห็นของประชาชน)</li> <li>แบบรายงานผลการตรวจสอบการประกอบกิจการโรงงาน (แบบตรวจ 02)</li> <li>แบบคำร้องขอให้เปิดเผยข้อมูลแก่หน่วยงานของรัฐ</li> <li>แบบคำร้องขอใช้สิทธิของเจ้าของข้อมูลส่วนบุคคล</li> </ol>	
หมวดหมู่ของข้อมูล	ข้อมูลส่วนบุคคล	ระบุข้อมูลส่วนบุคคลที่มีการเก็บรวบรวม (โปรดระบุข้อมูลส่วนบุคคล เช่น ชื่อ,นามสกุล,รหัสบัตรประชาชน,ว/ด/ป เกิด,เบอร์มือถือ, ที่อยู่ เป็นต้น)	เลขประจำตัวประชาชน ชื่อ นามสกุล เบอร์โทรศัพท์มือถือ วันเดือนปีเกิด
		วัตถุประสงค์ของการจัดเก็บ (โปรดระบุวัตถุประสงค์ที่โดยมองต่อกิจกรรมหรือกระบวนการทำงาน)	<ol style="list-style-type: none"> <li>เพื่อความจำเป็นในการขอรับใบอนุญาตประกอบกิจการโรงงาน</li> <li>เพื่อความจำเป็นในการตรวจสอบการประกอบกิจการโรงงาน</li> <li>เพื่อความจำเป็นในการดำเนินธุรกรรมต่าง ๆ</li> </ol>
		มีการจัดทำ Privacy Notice หรือ Consent Form ที่เหมาะสมหรือไม่ (โปรดระบุกิจกรรมหรือเอกสาร ที่การจัดทำ/หากไม่มีการดำเนินงานระบุ N/A)	ไม่มี เนื่องจากเป็นไปตามมาตรา 24 ของ พ.ร.บ.คุ้มครองข้อมูลส่วนบุคคล พ.ศ. 2562
		ที่มาของข้อมูล	ผู้ขออนุญาตประกอบกิจการโรงงานกับสำนักงานอุตสาหกรรมจังหวัด
	ข้อมูลอ่อนไหว (Restrict data) (ข้อมูลที่เป็นความลับ, มีความเสี่ยงหากถูกเปิดเผย)	ข้อมูลที่ใช้ภายในสำนักงาน (Internal data)	YES
		หน่วยงานภายนอกที่มีการส่งหรือเปิดเผยข้อมูลภายในราชอาณาจักร (Local 3rd parties) (ระบุ NO หากไม่มี / ระบุชื่อหน่วยงาน หากมี)	NO
	การโอนข้อมูลส่วนบุคคลไปนอกราชอาณาจักร (Offshore 3rd parties) (ระบุ NO หากไม่มี / ระบุชื่อหน่วยงาน หากมี)	NO	
	ข้อมูลสาธารณะ (Public data) (โปรดพิจารณาข้อมูลสามารถเปิดเผยสาธารณะได้)	NO	
	ฐานกฎหมายในการประมวลผล (Lawful basis for processing)	เพื่อปฏิบัติหน้าที่ตามกฎหมาย	
	ปริมาณข้อมูล (Data Volume)	180,770 ราย ณ วันที่ 24 ส.ค. 65	
บทบาทของผู้ที่เกี่ยวข้องกับข้อมูลนั้น	การบริหารจัดการข้อมูล	Create : C (ระบุ YES หากเป็นผู้สร้างข้อมูล)	YES
		Store : S (ระบุ YES หากเป็นผู้บันทึก/จัดเก็บข้อมูล)	YES
		Use : U (ระบุ YES หากเป็นผู้ใช้ข้อมูล)	YES
	บทบาทของผู้ที่เกี่ยวข้องกับข้อมูลนั้น	การสร้างข้อมูล(create) (โปรดระบุใครเป็นผู้สร้างข้อมูล ) กรณี ถ้าได้ข้อมูลมาจาก 2 หน่วยงานภายในแล้วได้ฟิลดใหม่ สิ่งที่เกิดขึ้นนั้นผู้สร้างคือ หน่วยงานที่รวมข้อมูล	สำนักงานอุตสาหกรรมจังหวัด
		การรวบรวมข้อมูลมาใช้งาน (collect) (โปรดระบุใครเป็นรวบรวมข้อมูลที่เป็นขององค์กรอื่น มาใช้งานกับตนเอง) เช่น ทะเบียนราษฎร์	ไม่มี
		การจำแนกระดับชั้นความลับ (classify) (โปรดระบุใครเป็นคนจำแนกชั้นลับ)	อุตสาหกรรมจังหวัด
		การใช้งาน (use) (โปรดระบุใครเป็นคนใช้ข้อมูล)	หน่วยงานภายในสำนักงานอุตสาหกรรมจังหวัด
		การจัดเก็บ (store) (โปรดระบุใครเป็นผู้จัดเก็บข้อมูล)	เจ้าหน้าที่สำนักงานอุตสาหกรรมจังหวัด
		การเผยแพร่ (publish/disclose) (เผยแพร่) (โปรดระบุใครเป็นผู้อนุมัติดำเนินการเผยแพร่หรือ เข้าถึงข้อมูล)	อุตสาหกรรมจังหวัด
		การตรวจสอบ (inspect) (ตรวจสอบ) (โปรดระบุใครเป็นผู้ดำเนินการตรวจสอบข้อมูล)	เจ้าหน้าที่สำนักงานอุตสาหกรรมจังหวัดผู้ที่ได้รับมอบหมาย
การทบทวน (update) (โปรดระบุใครเป็นผู้กำหนดรอบการทบทวน)	ไม่มี		
การสิ้นสุดการใช้งาน (terminate) (โปรดระบุใครเป็นผู้อนุมัติการลบการทำลาย)	อุตสาหกรรมจังหวัด		
ผู้กำหนดหน้าที่บทบาทสิทธิการเข้าถึงข้อมูล (user access management) (โปรดระบุใครเป็นผู้กำหนดสิทธิการใช้งาน)	อุตสาหกรรมจังหวัด		

การจัดเก็บ	ประเภทข้อมูล	(ไปรษณีย์ Database, File (text, Word, Excel, Powerpoint, Clip VDO, ไฟล์เสียง, รูปภาพ, ไฟล์แผนที่, กระดาษ, อื่นๆ )	กระดาษ ไฟล์เอกสาร
	แหล่งการจัดเก็บ	(ไปรษณีย์พื้นที่จัดเก็บ เช่น ตู้เอกสาร, Sharedrive, DMS, ERP, MailGoThai, ServiceNow, KM, อนุมัติสั่งการ, อื่นๆ)	ตู้เอกสาร
	ระยะเวลาจัดเก็บ	(ไปรษณีย์ระยะเวลาการจัดเก็บ)	10 ปี/ได้รับคำสั่งจากผู้มีอำนาจ
การทบทวน	(ไปรษณีย์ระยะเวลาการ update ข้อมูลส่วนบุคคล เช่น ปีละ		ปีละ 1 ครั้ง
การทำลาย	รอบการทำลายข้อมูล	(ไปรษณีย์ ระยะเวลาการตรวจสอบเพื่อทำลาย เช่น วันสิ้นปีงบประมาณ เป็นต้น)	วันสิ้นปี
	วิธีการทำลาย	(ไปรษณีย์วิธีการทำลาย เช่น ลบด้วยวิธีการมั่นคงปลอดภัย, การเผาทำลาย, ตั้งคณะกรรมการฯ เป็นต้น)	การใช้เครื่องทำลายเอกสาร
	อ้างอิงการจัดเก็บ การทำลาย	(ไปรษณีย์กฎหมาย/ระเบียบคำสั่งที่เกี่ยวข้อง)	ระเบียบสำนักนายกรัฐมนตรีว่าด้วยงานสารบรรณ พ.ศ. 2526 และที่แก้ไขเพิ่มเติม (ฉบับที่ 2) พ.ศ. 2548
แนวปฏิบัติสำหรับการดำเนินการของผู้ควบคุมข้อมูลส่วนบุคคล เพื่อให้เป็นไปตามพระราชบัญญัติคุ้มครองข้อมูลส่วนบุคคล	มาตรการกำหนดการเข้าถึงข้อมูล	(ไปรษณีย์มาตรการการรักษาความมั่นคงปลอดภัยที่เหมาะสม ในการควบคุมการเข้าถึงข้อมูลส่วนบุคคล เช่น นโยบาย, แนวปฏิบัติ เป็นต้น)	นโยบายและแนวปฏิบัติในการรักษาความมั่นคงปลอดภัยด้านสารสนเทศ สำนักงานปลัดกระทรวงอุตสาหกรรม ประจำปี พ.ศ. 2565
		(ไปรษณีย์เอกสารหรือแนวทางการกำหนดสิทธิการเข้าถึงใช้งาน เช่น แก้ไข/เปลี่ยนแปลง/การเปิดเผย)ข้อมูลเป็นผู้กำหนดสิทธิการเข้าถึงข้อมูล เช่น เอกสาร Access atrix )	นโยบายและแนวปฏิบัติในการรักษาความมั่นคงปลอดภัยด้านสารสนเทศ สำนักงานปลัดกระทรวงอุตสาหกรรม ประจำปี พ.ศ. 2565
	มาตรการป้องกันด้านเทคนิค	มีการกำหนดวิธีการตรวจสอบย้อนหลังเกี่ยวกับการเข้าถึง (ไปรษณีย์แนวทางวิธีการ)	นโยบายและแนวปฏิบัติในการรักษาความมั่นคงปลอดภัยด้านสารสนเทศ สำนักงานปลัดกระทรวงอุตสาหกรรม ประจำปี พ.ศ. 2565
		มีระบบสำรองและกู้คืนข้อมูล (ไปรษณีย์เทคโนโลยีหรือแนวทางการดำเนินงาน)	ไม่มี
	มาตรการป้องกันทางกายภาพ	ไปรษณีย์มาตรการควบคุมการเข้าถึงทางกายภาพ เช่น ไลด์ตู้, มีการทำบันทึกการเข้า-ออก, มิกกล้อง CCTV, มีการยืนยันตัวตนการเข้าถึง	ไลด์ตู้
	มาตรการป้องกัน (กรณีต้องให้ข้อมูลส่วนบุคคลกับผู้ที่ไม่ได้เป็นผู้ควบคุมข้อมูล)	การประเมินก่อนส่งข้อมูล (ไปรษณีย์ขั้นตอนการตรวจสอบสิทธิและวัตถุประสงค์อย่างไร)	ไม่มี เนื่องจากมีการส่งข้อมูลส่วนบุคคลให้กับผู้ที่เป็นผู้ควบคุมข้อมูลเท่านั้น
		เมื่อส่งมอบข้อมูล (ไปรษณีย์ขั้นตอนการตรวจสอบคำร้องกับ ข้อมูลก่อนนำส่งดำเนินการอย่างไร)	ไม่มี เนื่องจากมีการส่งข้อมูลส่วนบุคคลให้กับผู้ที่เป็นผู้ควบคุมข้อมูลเท่านั้น
		เมื่อส่งมอบข้อมูล (ไปรษณีย์วิธีการบันทึกเช่น กำหนดชื่อสำหรับผู้ติดต่อ, ว/ด/ป ที่ให้ข้อมูล และวัตถุประสงค์การใช้งาน เป็นต้น)	ไม่มี เนื่องจากมีการส่งข้อมูลส่วนบุคคลให้กับผู้ที่เป็นผู้ควบคุมข้อมูลเท่านั้น
		หลังส่งมอบข้อมูล (ไปรษณีย์วิธีการติดตาม และสื่อสารกับบุคคลและนิติบุคคล หากไม่มีความจำเป็นใช้งานตามวัตถุประสงค์ที่แจ้ง ให้ลบ/ทำลาย)	ไม่มี เนื่องจากมีการส่งข้อมูลส่วนบุคคลให้กับผู้ที่เป็นผู้ควบคุมข้อมูลเท่านั้น
	ระบบการตรวจสอบเพื่อดำเนินการลบหรือทำลายข้อมูลส่วนบุคคลเมื่อพ้นกำหนดระยะเวลาการเก็บรักษา	การติดตาม (ไปรษณีย์รอบการติดตามเช่น ทุกสัปดาห์ หรือ ทุกเดือน อ้างอิงระยะเวลาการเก็บข้อมูล)	ทุกเดือน/ได้รับคำสั่งจากผู้มีอำนาจ
การแจ้งเหตุการละเมิดข้อมูลส่วนบุคคลแก่สำนักงาน	กรณีเจ้าของข้อมูลส่วนบุคคลขอใช้สิทธิให้ลบทำลายข้อมูล (หรือขอถอนความยินยอม) (ไปรษณีย์ผู้มีวิธีการปฏิบัติ ลบทำลาย อย่างไร)	การใช้เครื่องทำลายเอกสาร	
	(ไปรษณีย์ช่องทางารรับแจ้งและ การกำหนดผู้รับผิดชอบตามระดับความเสี่ยง)	1. ช่องทาง - สำนักงานอุตสาหกรรมจังหวัด - อีเมลกลางของสำนักงานอุตสาหกรรม - เบอร์โทรศัพท์ของสำนักงานอุตสาหกรรมจังหวัด 2. ผู้รับผิดชอบ - เจ้าหน้าที่สำนักงานอุตสาหกรรมจังหวัด	
	(ไปรษณีย์พนักงานผู้รับผิดชอบกิจกรรมมีการกำหนดตัวแทนประสานแจ้ง คณะกรรมการคุ้มครองข้อมูลส่วนบุคคลภายใน 72 ชั่วโมง)	คำสั่งสำนักงานอุตสาหกรรมจังหวัด เรื่อง การแต่งตั้งเจ้าหน้าที่คุ้มครองข้อมูลส่วนบุคคล (Data Protection Officer : DPO)	

Data Flow Diagram : การขอรับใบอนุญาตประกอบกิจการโรงงาน (ร.ง. 4)


กระบวนการขอรับใบอนุญาตประกอบกิจการโรงงาน (ร.ง. 4) กรณีผู้ขออนุญาตเป็นบุคคลธรรมดา




หมายเหตุ

\* หมายถึง ข้อกำหนดตามคำสั่งกระทรวงอุตสาหกรรม ที่ 246/2552 ลงวันที่ 22 ตุลาคม พ.ศ. 2552

 หมายถึง ดำเนินการด้วยกระดาษ

 หมายถึง ดำเนินการด้วยอิเล็กทรอนิกส์

 หมายถึง ดำเนินการได้ทุกช่องทางที่สามารถชำระเงินได้

## กระบวนการ : ขอรับใบอนุญาตประกอบกิจการโรงงาน (ร.ง. 4) กรณีผู้ขออนุญาตเป็นบุคคลธรรมดา

ขั้นตอน	หน่วยงาน	การเก็บรวบรวมข้อมูล	การใช้ข้อมูล	การเปิดเผยข้อมูล	การจัดเก็บข้อมูล	ระบบเทคโนโลยีสารสนเทศที่เกี่ยวข้อง
1. ผู้ขออนุญาตยื่นคำขอ พร้อมเอกสารประกอบคำขอ	-	-	-	-	-	-
2. รับคำขอ พร้อมเอกสารประกอบคำขอ	เจ้าหน้าที่สำนักงานอุตสาหกรรมจังหวัด	มีการเก็บรวบรวมข้อมูลส่วนบุคคลจากผู้ขออนุญาตขอรับใบอนุญาตประกอบกิจการโรงงาน (ร.ง. 4) กับสำนักงานอุตสาหกรรมจังหวัด โดยใช้คำขอรับใบอนุญาต (ร.ง.3) ข้อมูลที่สำนักงานอุตสาหกรรมจังหวัดทำการเก็บรวบรวม เลขประจำตัวประชาชน ชื่อ นามสกุล ที่อยู่ เบอร์โทรศัพท์มือถือ วันเดือนปีเกิด ลายเซ็น	ข้อมูลส่วนบุคคลของผู้ขออนุญาตถูกใช้ เพื่อความจำเป็นในการขอรับใบอนุญาตประกอบกิจการโรงงาน และการพิจารณาตรวจสอบการประกอบกิจการโรงงาน	-	มีการจัดเก็บเอกสารการขอรับใบอนุญาตประกอบกิจการโรงงานที่ได้รับจากผู้ขออนุญาตในรูปแบบเอกสาร และ/หรือในรูปแบบของอิเล็กทรอนิกส์ไฟล์	-
3. ตรวจสอบคำขออยู่ในข้อกำหนดที่ต้องส่งเรื่องไปยังกรมโรงงานอุตสาหกรรมหรือไม่	เจ้าหน้าที่สำนักงานอุตสาหกรรมจังหวัด	=	นำข้อมูลส่วนบุคคลของผู้ขออนุญาตประกอบกิจการโรงงาน (ร.ง. 4) เพื่อตรวจสอบคำขอว่าอยู่ในข้อกำหนดตามคำสั่งกระทรวงอุตสาหกรรม ที่ 246/2552 ลงวันที่ 22 ตุลาคม พ.ศ. 2552 ที่ต้องส่งเรื่องไปยังกรมโรงงานอุตสาหกรรมหรือไม่	-	-	-
4. ผู้อนุญาตส่งคำขอไปยังกรมโรงงานอุตสาหกรรม	กองบริการงานอนุญาตโรงงาน 1 และกองบริการงานอนุญาตโรงงาน 2 กรมโรงงานอุตสาหกรรม	-	นำข้อมูลส่วนบุคคลที่ได้เก็บรวบรวมจากผู้ขออนุญาตขอรับใบอนุญาตประกอบกิจการโรงงาน (ร.ง. 4) ส่งไปยังกรมโรงงานอุตสาหกรรม เพื่อความจำเป็นในการพิจารณาตรวจสอบการประกอบกิจการโรงงาน และออกใบอนุญาตประกอบกิจการโรงงาน ในกรณีที่กรมโรงงานอุตสาหกรรมเป็นผู้อนุญาต	มีการส่งข้อมูลผู้ขออนุญาต พร้อมแบบคำขอ และเอกสารประกอบคำขอไปยังกรมโรงงานอุตสาหกรรม เพื่อดำเนินการพิจารณา และอนุญาตประกอบกิจการโรงงาน	มีการจัดเก็บแบบคำขอ พร้อมเอกสารประกอบคำขอจากผู้ขออนุญาตยื่นคำขอกับสำนักงานอุตสาหกรรมจังหวัด ในรูปแบบสำเนาเอกสาร และ/หรือในรูปแบบของอิเล็กทรอนิกส์ไฟล์	-
5. ตรวจสอบเอกสาร และบันทึกข้อมูลในการยื่นขอรับใบอนุญาต ผ่านระบบยื่นคำขอ ร.ง. 4 แบบดิจิทัล	เจ้าหน้าที่สำนักงานอุตสาหกรรมจังหวัด	-	นำข้อมูลส่วนบุคคลของผู้ขออนุญาตประกอบกิจการโรงงาน (ร.ง. 4) เพื่อตรวจสอบความถูกต้องครบถ้วน ของเอกสารในการขออนุญาตประกอบกิจการโรงงาน และบันทึกข้อมูลหรือนำเข้าข้อมูลในการยื่นขอรับใบอนุญาตประกอบกิจการโรงงาน ผ่านระบบยื่นคำขอ ร.ง. 4 แบบดิจิทัล ของกรมโรงงานอุตสาหกรรม	มีการส่งข้อมูลผลการตรวจสอบเอกสารของผู้ขออนุญาตในระบบยื่นคำขอ ร.ง. 4 แบบดิจิทัล ของกรมโรงงานอุตสาหกรรม	มีการจัดเก็บผลการตรวจสอบเอกสารในรูปแบบเอกสารที่สำนักงานอุตสาหกรรมจังหวัด และบันทึกในระบบยื่นคำขอ ร.ง. 4 แบบดิจิทัล ของกรมโรงงานอุตสาหกรรม	e-License

## กระบวนการ : ขอรับใบอนุญาตประกอบกิจการโรงงาน (ร.ง. 4) กรณีผู้ขออนุญาตเป็นบุคคลธรรมดา

ขั้นตอน	หน่วยงาน	การเก็บรวบรวมข้อมูล	การใช้ข้อมูล	การเปิดเผยข้อมูล	การจัดเก็บข้อมูล	ระบบเทคโนโลยีสารสนเทศที่เกี่ยวข้อง
6. พิจารณาคำขอ	เจ้าหน้าที่สำนักงานอุตสาหกรรมจังหวัด	-	นำข้อมูลส่วนบุคคลของผู้ขออนุญาตประกอบกิจการโรงงาน (ร.ง. 4) เพื่อพิจารณาคำขอในการขออนุญาตประกอบกิจการโรงงาน และรายงานผลการตรวจสอบเสนอผู้อนุญาต	-	มีการจัดเก็บผลการพิจารณาคำขอ และรายงานผลการตรวจสอบในรูปแบบเอกสารที่สำนักงานอุตสาหกรรมจังหวัด	-
7. อนุญาตตั้งประกอบกิจการโรงงาน	ผู้อนุญาต ตำแหน่งอุตสาหกรรมจังหวัด หรือ รักษาการแทน	-	นำข้อมูลส่วนบุคคลของผู้ขออนุญาตประกอบกิจการโรงงาน (ร.ง. 4) เพื่อพิจารณาอนุญาตในการประกอบกิจการโรงงาน	-	-	-
8. แจ้งผลการพิจารณาอนุญาตและเอกสารการชำระค่าธรรมเนียม พร้อมทั้ง บันทึกข้อมูลในการยื่นขอรับใบอนุญาตผ่านระบบยื่นคำขอ ร.ง. 4 แบบดิจิทัล	เจ้าหน้าที่สำนักงานอุตสาหกรรมจังหวัด	-	นำข้อมูลส่วนบุคคลของผู้ขออนุญาตประกอบกิจการโรงงาน (ร.ง. 4) เพื่อแจ้งผลการพิจารณาอนุญาต และเอกสารการชำระค่าธรรมเนียม และบันทึกข้อมูลหรือนำเข้าข้อมูลผลการพิจารณาอนุญาตประกอบกิจการโรงงาน ผ่านระบบยื่นคำขอ ร.ง. 4 แบบดิจิทัล ของกรมโรงงานอุตสาหกรรม	มีการส่งข้อมูลผลการพิจารณาอนุญาตของผู้ขออนุญาตในระบบยื่นคำขอ ร.ง. 4 แบบดิจิทัล ของกรมโรงงานอุตสาหกรรม	มีการจัดเก็บผลการพิจารณาอนุญาตในรูปแบบเอกสารที่สำนักงานอุตสาหกรรมจังหวัด และบันทึกในระบบยื่นคำขอ ร.ง. 4 แบบดิจิทัล ของกรมโรงงานอุตสาหกรรม	FICs Digital Submission
9. ชำระค่าธรรมเนียม	-	-	-	-	-	-
10. ผู้ขออนุญาตชำระค่าธรรมเนียม พร้อมทั้งบันทึกการชำระค่าธรรมเนียม ผ่านระบบยื่นคำขอ ร.ง. 4 แบบดิจิทัล	เจ้าหน้าที่สำนักงานอุตสาหกรรมจังหวัด	มีการเก็บรวบรวมข้อมูลจากผู้ขออนุญาตขอรับใบอนุญาตประกอบกิจการโรงงาน (ร.ง. 4) ที่ชำระค่าธรรมเนียมเรียบร้อยแล้ว ข้อมูลที่สำนักงานอุตสาหกรรมจังหวัดทำการเก็บรวบรวม โดยไม่ได้มีการจัดเก็บข้อมูลส่วนบุคคล	นำข้อมูลของผู้ขออนุญาตประกอบกิจการโรงงาน (ร.ง. 4) ที่ได้ชำระค่าธรรมเนียมเรียบร้อยแล้ว เพื่อบันทึกข้อมูลหรือนำเข้าข้อมูลการชำระค่าธรรมเนียม ผ่านระบบยื่นคำขอ ร.ง. 4 แบบดิจิทัล ของกรมโรงงานอุตสาหกรรม	มีการส่งข้อมูลชำระค่าธรรมเนียมของผู้ขออนุญาตในระบบยื่นคำขอ ร.ง. 4 แบบดิจิทัล ของกรมโรงงานอุตสาหกรรม	มีการบันทึกข้อมูลการชำระค่าธรรมเนียมของผู้ขออนุญาตในระบบยื่นคำขอ ร.ง. 4 แบบดิจิทัล ของกรมโรงงานอุตสาหกรรม	FICs Digital Submission
11. ออกใบอนุญาตประกอบกิจการโรงงาน	ผู้อนุญาต ตำแหน่งอุตสาหกรรมจังหวัด หรือ รักษาการแทน	มีการเก็บรวบรวมข้อมูลใบอนุญาตประกอบกิจการโรงงานจากผู้ขออนุญาตขอรับใบอนุญาตประกอบกิจการโรงงาน (ร.ง. 4) โดยไม่ได้มีการจัดเก็บข้อมูลส่วนบุคคล เนื่องจากข้อมูลในใบอนุญาตประกอบกิจการโรงงานเป็นข้อมูลที่เปิดเผยได้	นำข้อมูลส่วนบุคคลของผู้ขออนุญาตที่ต้องการขออนุญาตประกอบกิจการโรงงาน (ร.ง. 4) เพื่อออกใบอนุญาตประกอบกิจการโรงงาน	-	มีการจัดเก็บใบอนุญาตประกอบกิจการโรงงานในรูปแบบเอกสารที่สำนักงานอุตสาหกรรมจังหวัด	-
12. รับใบอนุญาตประกอบกิจการโรงงาน	-	-	-	-	-	-

## รายชื่อระบบสารสนเทศที่เกี่ยวข้องกับข้อมูลส่วนบุคคล

ลำดับ	ชื่อระบบ (System Name)	สถานะระบบ (System Status)	ขอบเขตของระบบงาน (System Scope)	หน่วยงานเจ้าของระบบ (System Owner Org Unit)	การแลกเปลี่ยนข้อมูลกับหน่วยงานอื่น				การประมวลผล				หมายเหตุ (Remark)
					มีการแลกเปลี่ยนข้อมูลกับ หน่วยงานภายนอก (Data Exchange Applied)	ข้อมูลที่แลกเปลี่ยนกับ ภายนอกหน่วยงาน (Exchanged Data)	ลักษณะการ แลกเปลี่ยนข้อมูล (Data Exchange Type)	หน่วยงานภายนอกที่ แลกเปลี่ยนข้อมูล (External Org Unit)	การประมวลผลระบบ	หน่วยงานภายนอกที่ ประมวลผลให้สพอ.	On-Premise หรือ On Cloud	กรณี On Cloud	
1	FICs Digital Submission (ระบบยื่นคำขอ ร.ง. 4 แบบดิจิทัล หรือระบบยื่นคำขออนุญาตประกอบ กิจการโรงงานแบบดิจิทัล)	ใช้งานอยู่ในปัจจุบัน	เป็นระบบให้บริการรับค่อ ขออนุญาตประกอบกิจการ โรงงานในรูปแบบดิจิทัล สำหรับสำนักงาน อุตสาหกรรมจังหวัด	กรมโรงงานอุตสาหกรรม	มี	ข้อมูลทะเบียนโรงงาน	สพอ.รับข้อมูลจาก หน่วยงานอื่น	กรมโรงงาน อุตสาหกรรม	ผู้อื่นประมวลผล	กรมโรงงานอุตสาหกรรม	On Cloud	ผู้ให้บริการคลาวด์อยู่ ในประเทศ	